



ЕЖЕДНЕВНЫЙ ПРОГНОЗ ВОЗМОЖНЫХ ЧРЕЗВЫЧАЙНЫХ СИТУАЦИЙ НА ТЕРРИТОРИИ САРАТОВСКОЙ ОБЛАСТИ (на 14.06.2025)



ЕЖЕДНЕВНЫЙ МЕТЕОРОЛОГИЧЕСКИЙ ПРОГНОЗ НА ТЕРРИТОРИИ САРАТОВСКОЙ ОБЛАСТИ НА ДЕНЬ 14 ИЮНЯ 2025 года

6.1.1.1.1



	ясно		гололёд		Облачно с прояснениями		облачно
	порывы ветра более 15 м/с		гроза		мокрый снег		небольшой снег
	сильный снег		дождь		осадки		туман
	сильные осадки		морось		снег		метель
	резкое понижение t°		изморозь		небольшой дождь		гололедица на дорогах



Ночь: переменная облачность. Преимущественно без осадков. Ветер юго-западный 5-10 м/с. Температура +8...+13°, на возвышенных местах до +18°.
День: переменная облачность. Местами кратковременный дождь, возможна гроза. Ветер юго-западный 5-10 м/с, местами шквалистое усиление порывы до 14 м/с. Температура +22...+27°, местами в Левобережье до +32°.

Опасные метеорологические явления (оранжевый уровень опасности): в период по 16.06.2025 местами по Саратовской области и в г. Саратове сохранится чрезвычайная пожарная опасность - 5 класс.

Неблагоприятные метеорологические явления (жёлтый уровень опасности): в период по 16.06.2025 местами по Саратовской области сохранится высокая пожарная опасность - 4 класс.

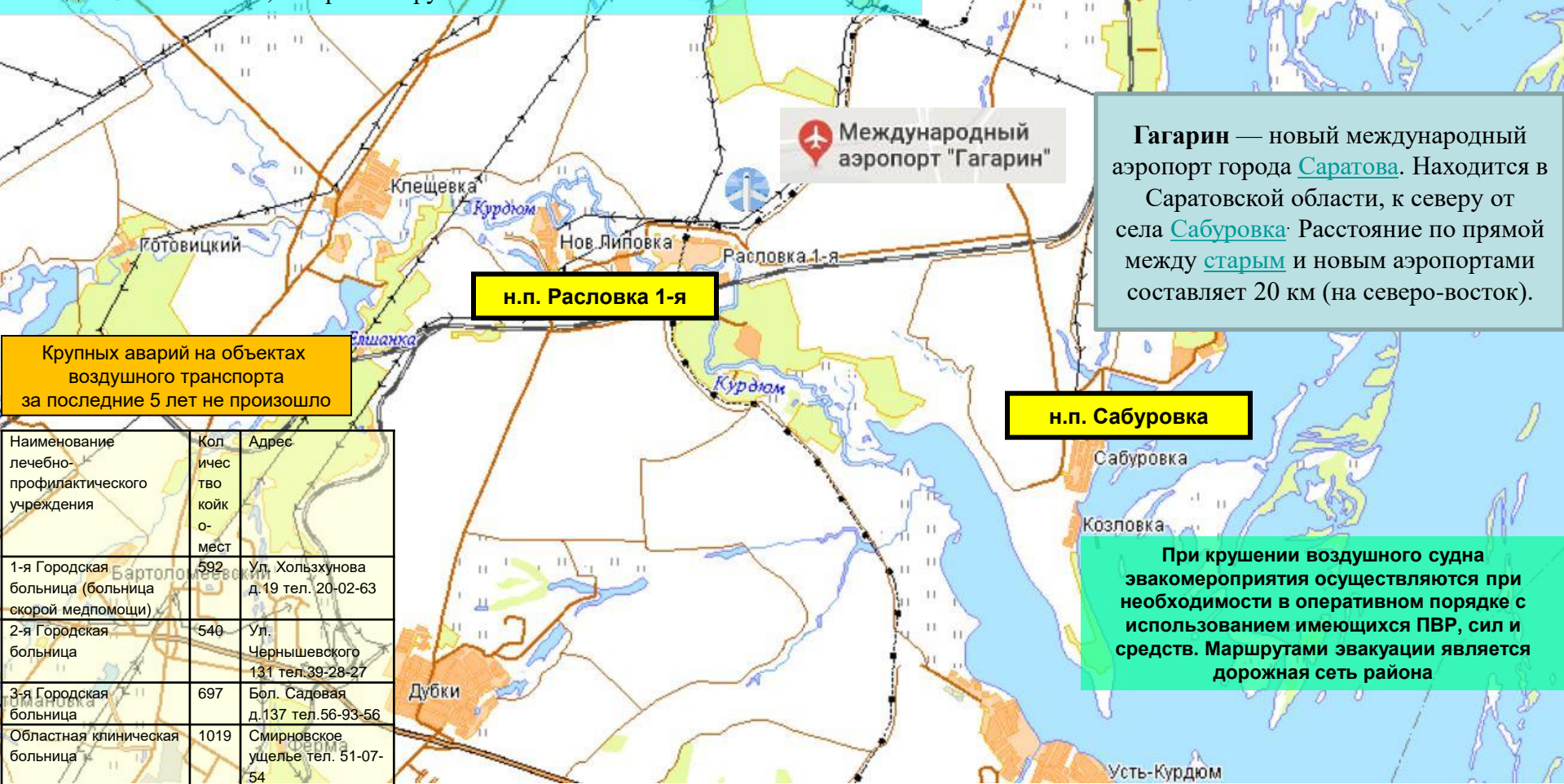
РИСКИ ВОЗНИКНОВЕНИЯ АВАРИЙ НА ОБЪЕКТАХ ВОЗДУШНОГО ТРАНСПОРТА Г. САРАТОВ САРАТОВСКОЙ ОБЛАСТИ НА 14 ИЮНЯ 2025 года



Опасные метеорологические явления (оранжевый уровень опасности): в период по 16.06.2025 местами по Саратовской области и в г. Саратове сохранится чрезвычайная пожарная опасность - 5 класс.

Неблагоприятные метеорологические явления (жёлтый уровень опасности): в период по 16.06.2025 местами по Саратовской области сохранится высокая пожарная опасность - 4 класс.

Возникновение ЧС и происшествий на авиационном транспорте, связанных с их падением, не прогнозируется. Нарушения в работе авиации, вызванные погодными явлениями, не прогнозируются.

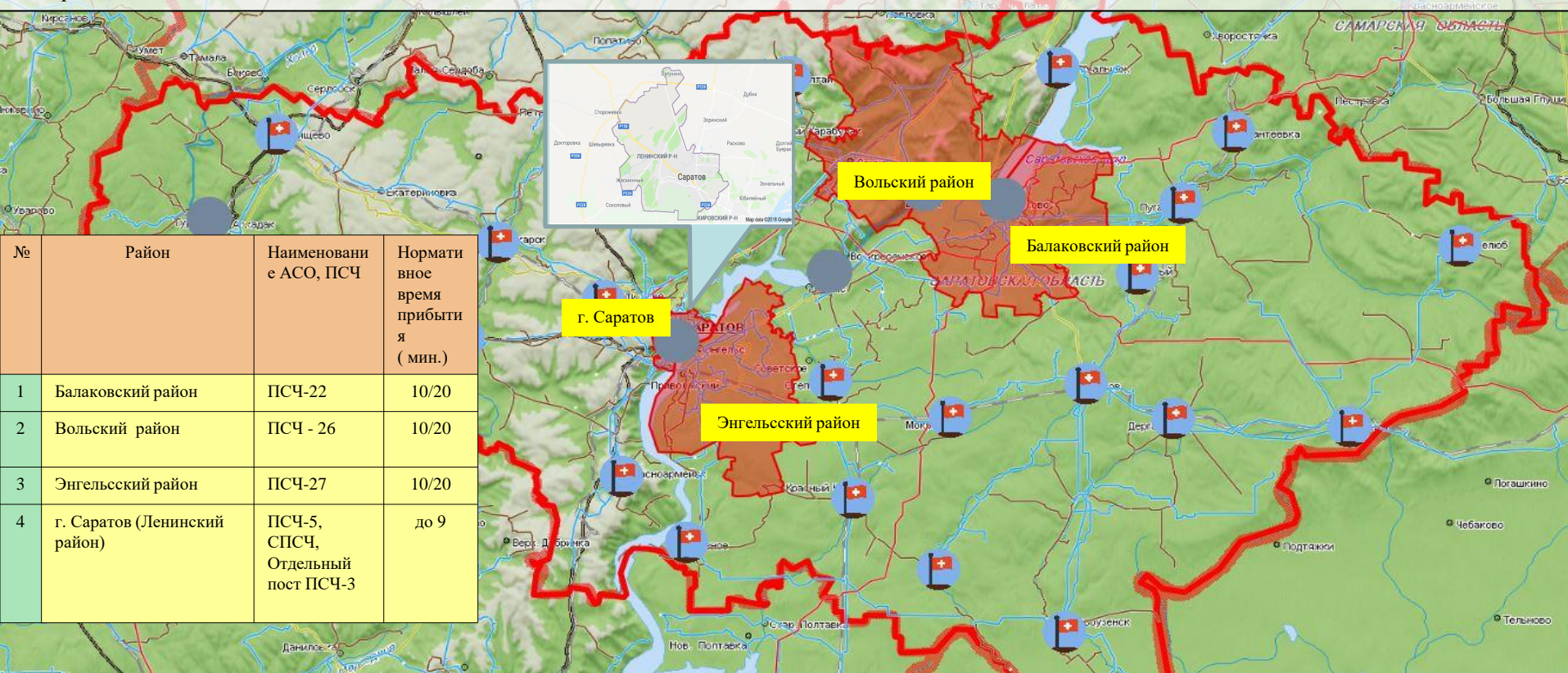


РИСКИ ВОЗНИКНОВЕНИЯ ТЕХНОГЕННЫХ ПОЖАРОВ НА ТЕРРИТОРИИ САРАТОВСКОЙ ОБЛАСТИ НА 14 ИЮНЯ 2025 года

6.1.1.1.3

Опасные метеорологические явления (оранжевый уровень опасности): в период по 16.06.2025 местами по Саратовской области и в г. Саратове сохранится чрезвычайная пожарная опасность - 5 класс.

Неблагоприятные метеорологические явления (жёлтый уровень опасности): в период по 16.06.2025 местами по Саратовской области сохранится высокая пожарная опасность - 4 класс.



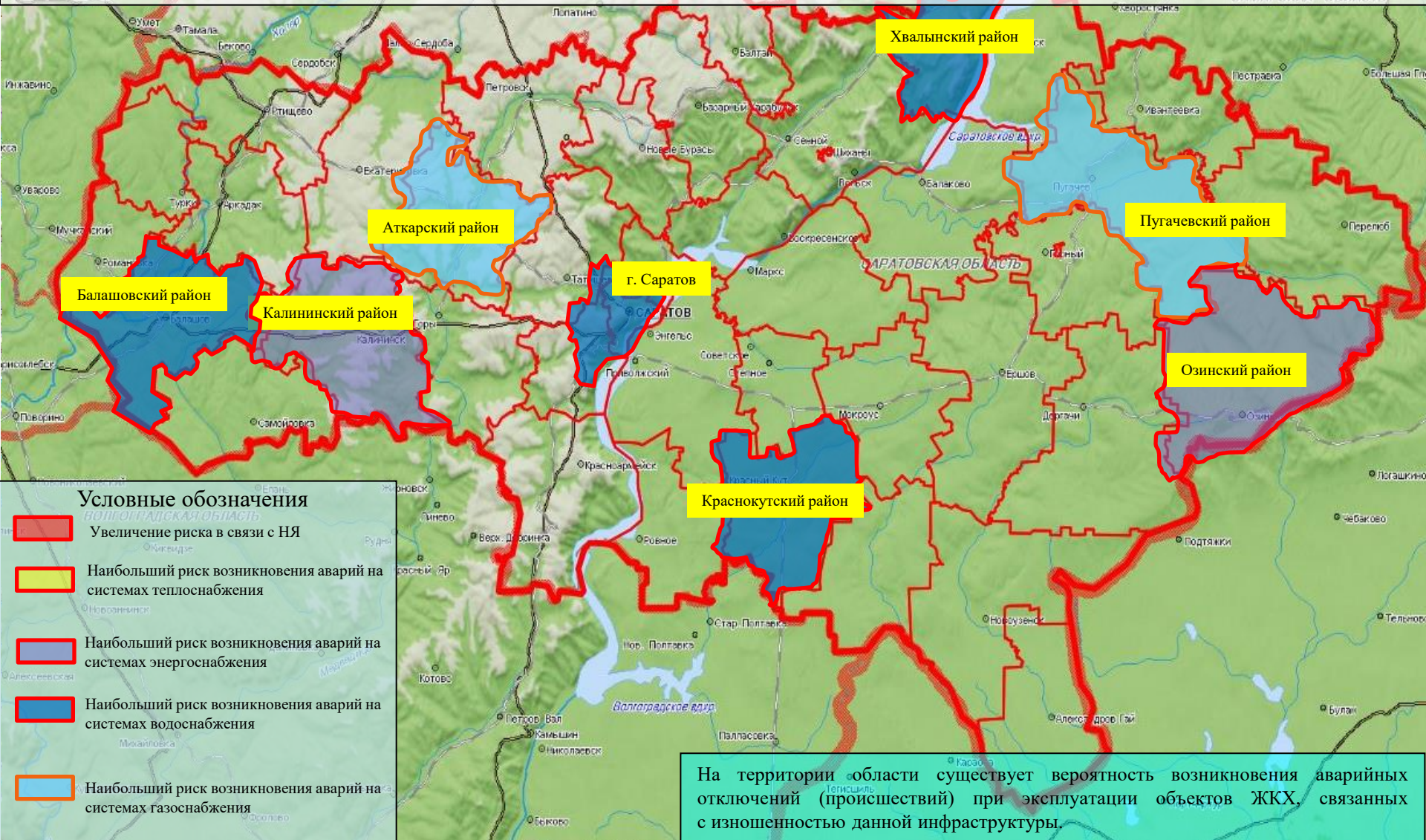
Сценарий возможного развития ЧС по пожарам :

Существует вероятность возникновения техногенных пожаров, связанных с несоблюдением правил пожарной безопасности, неосторожным обращением с огнем, низкими температурами воздуха. По статистическим данным наиболее уязвимыми муниципальными районами по области являются: г. Саратов (ПСЧ г. Саратов), Балаковский (ПСЧ - 22), Энгельский (ПСЧ - 27), Вольский (ПСЧ-26) муниципальные районы, а также Ленинский район (ПСЧ-5, СПСЧ, Отдельный пост ПСЧ-3) г. Саратова. Источник происшествий – курение в нетрезвом виде, изношенность бытовых приборов, несоблюдение правил пожарной безопасности, неправильная эксплуатация газового и другого оборудования, самовольное подключение к газовым сетям, бесконтрольное использование неисправных газовых баллонов, нарушение правил устройства и эксплуатации электрооборудования.

Существует вероятность (0,07-0,1) отравления людей угарным газом и взрывов газозвушной смеси в жилых домах из-за нарушения правил безопасности при использовании газового оборудования на всей территории области.

Опасные метеорологические явления (оранжевый уровень опасности): в период по 16.06.2025 местами по Саратовской области и в г. Саратове сохранится чрезвычайная пожарная опасность - 5 класс.

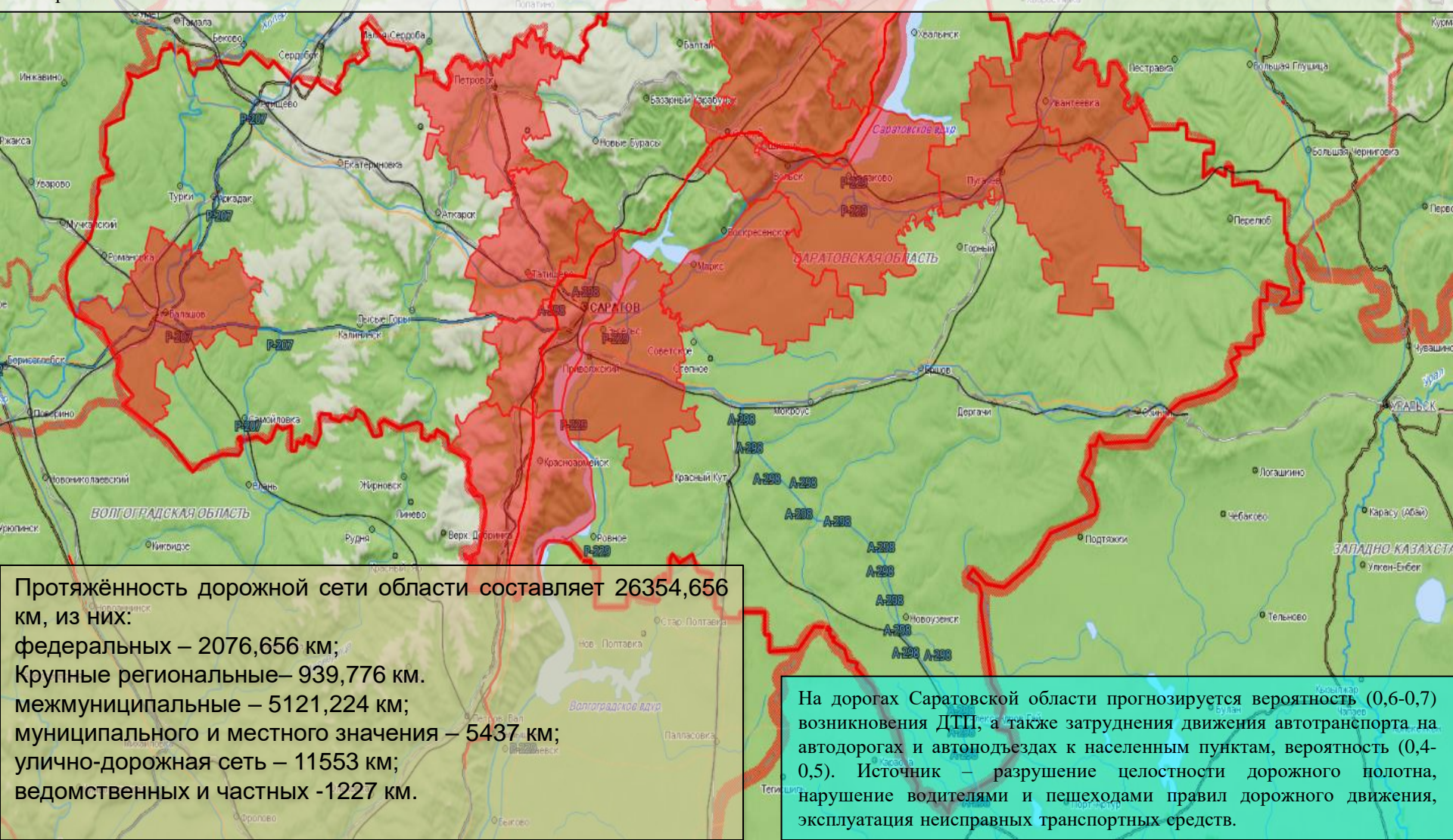
Неблагоприятные метеорологические явления (жёлтый уровень опасности): в период по 16.06.2025 местами по Саратовской области сохранится высокая пожарная опасность - 4 класс.



РИСКИ ВОЗНИКНОВЕНИЯ ДТП НА 14 ИЮНЯ 2025 года

Опасные метеорологические явления (оранжевый уровень опасности): в период по 16.06.2025 местами по Саратовской области и в г. Саратове сохранится чрезвычайная пожарная опасность - 5 класс.

Неблагоприятные метеорологические явления (жёлтый уровень опасности): в период по 16.06.2025 местами по Саратовской области сохранится высокая пожарная опасность - 4 класс.



Протяжённость дорожной сети области составляет 26354,656 км, из них:

- федеральных – 2076,656 км;
- Крупные региональные – 939,776 км;
- межмуниципальные – 5121,224 км;
- муниципального и местного значения – 5437 км;
- улично-дорожная сеть – 11553 км;
- ведомственных и частных -1227 км.

На дорогах Саратовской области прогнозируется вероятность (0,6-0,7) возникновения ДТП, а также затруднения движения автотранспорта на автодорогах и автоподъездах к населенным пунктам, вероятность (0,4-0,5). Источник – разрушение целостности дорожного полотна, нарушение водителями и пешеходами правил дорожного движения, эксплуатация неисправных транспортных средств.



РИСК ВОЗНИКНОВЕНИЯ ЧС СВЯЗАННЫХ С БИОЛОГИЧЕСКОЙ ОПАСНОСТЬЮ НА ТЕРРИТОРИИ САРАТОВСКОЙ ОБЛАСТИ НА 14 ИЮНЯ 2025 года



Опасные метеорологические явления (оранжевый уровень опасности): в период по 16.06.2025 местами по Саратовской области и в г. Саратове сохранится чрезвычайная пожарная опасность - 5 класс.

Неблагоприятные метеорологические явления (жёлтый уровень опасности): в период по 16.06.2025 местами по Саратовской области сохранится высокая пожарная опасность - 4 класс.

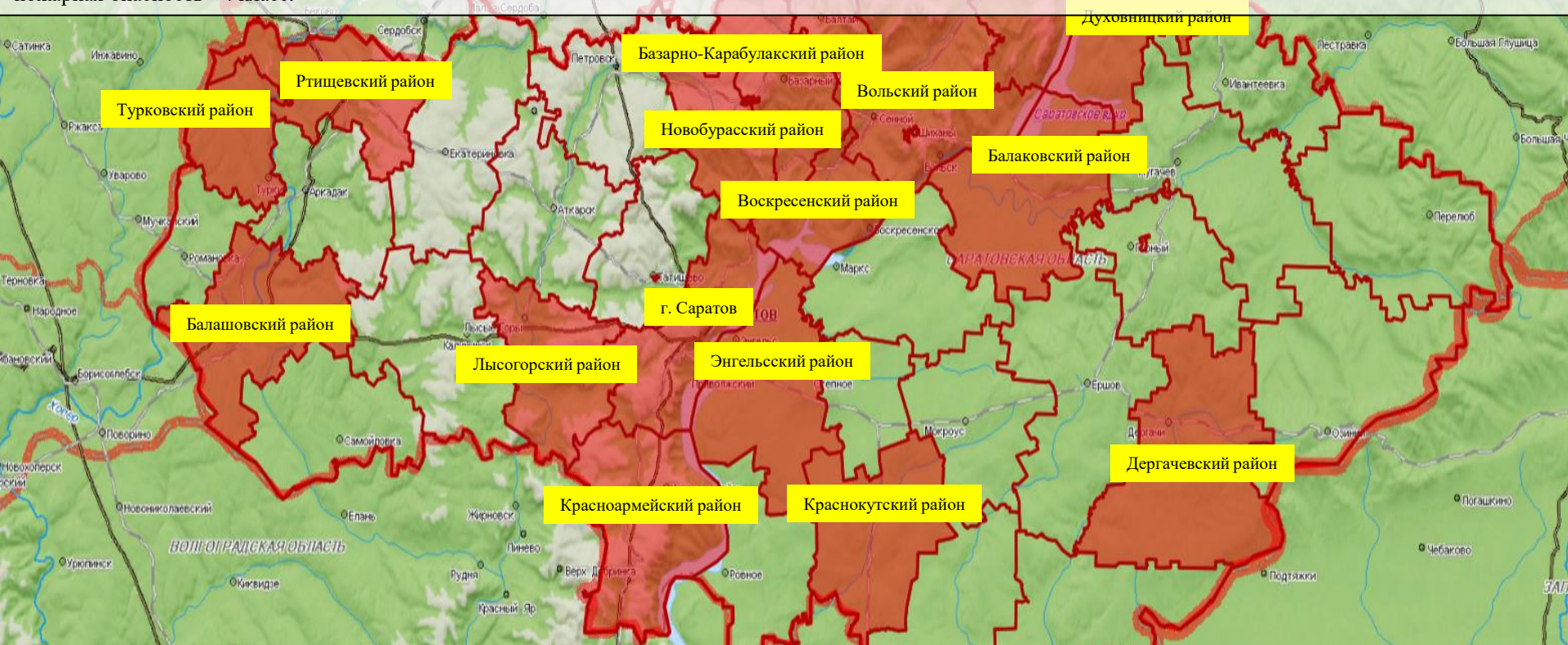


РИСК ВОЗНИКНОВЕНИЯ ПРИРОДНЫХ ПОЖАРОВ НА ТЕРРИТОРИИ САРАТОВСКОЙ ОБЛАСТИ НА 14 ИЮНЯ 2025 года



Опасные метеорологические явления (оранжевый уровень опасности): в период по 16.06.2025 местами по Саратовской области и в г. Саратове сохранится чрезвычайная пожарная опасность - 5 класс.

Неблагоприятные метеорологические явления (жёлтый уровень опасности): в период по 16.06.2025 местами по Саратовской области сохранится высокая пожарная опасность - 4 класс.



Условные обозначения



- районы с риском перехода природных пожаров на населенные пункты

Вольский - муниципальный район

При ухудшении пожароопасной обстановки, сопровождающейся нарушением правил пожарной безопасности в лесах, существует вероятность перехода природных пожаров на населенные пункты: пос. Арзянка, с. Большой Мелик, с. Репное, с. Алмазово Балаховского МР, с. Балтай, с. Царевщина Балтайского МР, Базарный Карабулак, р.п. Свободный, с. Хватовка Базарно-Карабулакского МР, пос. Грачи, пос. Головановский Балаковского МР, пос. Карьер, г. Вольск, Вольского МР, с. Букаровка Воскресенского МР, р.п. Дергачи Дергачевского МР, с. Новозахаркино, пос. Полеводинский Духовницкого МР, с. Садовое Красноармейского МР, с. Дьяковка Краснокутского МР, с. Шереметьевка, с. Старая Красавка, пос. Нагорный, д. Николаевка с. Урицкое, п. Барсучий, р.п. Лысые Горы Лысогорского МР, с. Ириновка, с. Рыбхоз, р.п. Новые Бурасы, пос. Бурасы, с. Лох, пос. Знание, пос. Динамовский Новобурасского МР, с. Ключи Ртищевского МР, д. Чапаевка, р.п. Турки, с. Трубетчино, с. Чириково Турковского МР, с. Старая Яблонка, с. Подлесное Хвалынского, г. Энгельс, пос. Дом отдыха «Ударник» Энгельского МР, г. Саратов, р.п. Красный Октябрь, ст. Бурки, с. Константиновка МО г. Саратов и г. Шиханы МО г. Шиханы.

Неблагоприятные метеорологические явления (жёлтый уровень опасности): в период по 16.06.2025 местами по Саратовской области сохранится высокая пожарная опасность - 4 класс.

